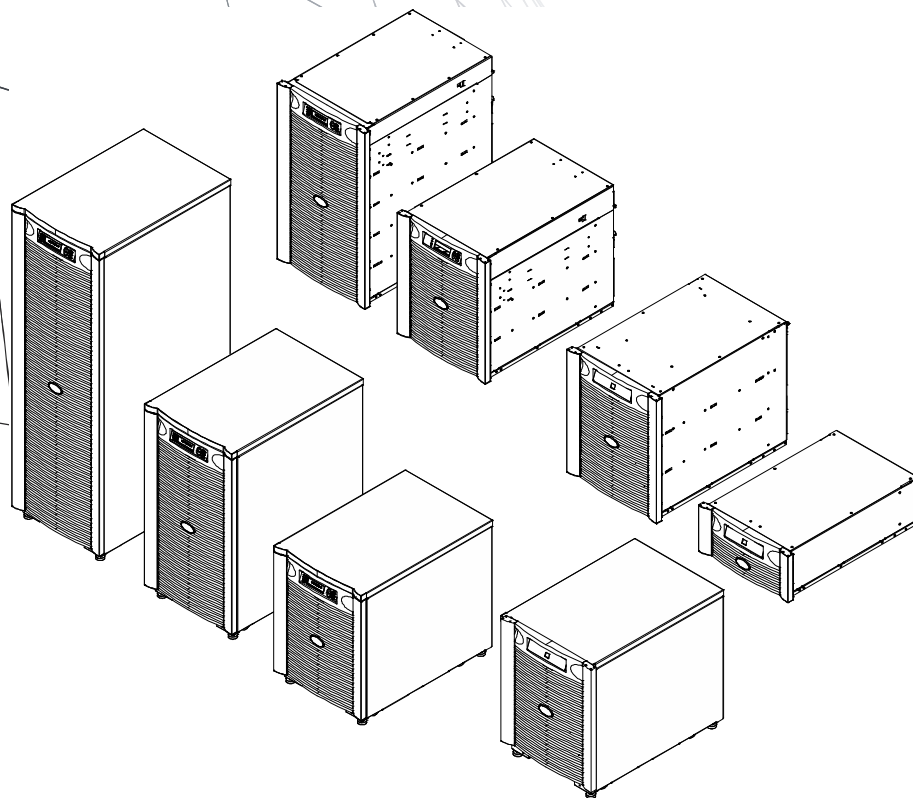


Accensione Guida

Symmetra® LX Modello a torre Montaggio a rack

Modelli di UPS
200 V, 4-8 kVA
208/240 V, 4-8 kVA
220/230/240 V, 4-8 kVA

200 V, 4-16 kVA
208/240 V, 4-16 kVA
220/230/240 V, 4-16 kVA



Importanti messaggi per la sicurezza

CONSERVARE QUESTE ISTRUZIONI - Questo manuale contiene istruzioni importanti che dovrebbero essere seguite durante installazione e manutenzione del APC™ by Schneider Electric elettronici e le batterie.

Leggi attentamente le istruzioni. Leggere attentamente le istruzioni per ottenere informazioni sul funzionamento dell'apparecchiatura prima di installarla, utilizzarla o sottoporla a manutenzione. Nel presente manuale o nell'apparecchiatura possono apparire i seguenti messaggi speciali per avvertire di potenziali pericoli o per richiamare l'attenzione su informazioni che chiariscono o semplificano una procedura.



L'aggiunta di questo simbolo a un'etichetta di sicurezza di prodotto pericolo o attenzione indica che un rischio elettrico esiste che può causare lesioni personali se non si seguono le istruzioni.



Questo è il simbolo di allarme di sicurezza. Viene utilizzato per avvertire della possibilità di lesioni personali. Rispettare tutti i messaggi di sicurezza che seguono questo simbolo per evitare possibili lesioni o morte.

PERICOLO

PERICOLO indica una situazione di pericolo imminente che, se non evitata, provoca morte o gravi lesioni.

ATTENZIONE

ATTENZIONE indica una situazione di pericolo imminente che, se non evitata, potrebbe provocare morte o gravi lesioni.

CAUTELA

CAUTELA indica una situazione potenziale di pericolo che, se non evitata, può provocare lesioni leggere o moderate.

AVVISO

AVVISO viene utilizzato per indirizzare a procedure non legate a lesioni fisiche.

Linee guida per la manipolazione dei prodotti



<18 kg
<40 lb



18-32 kg
40-70 lb



32-55 kg
70-120 lb



>55 kg
>120 lb



Informazioni di carattere generale e per la sicurezza

**Ispezionare il contenuto della confezione alla consegna.
Informare il vettore e il rivenditore qualora si riscontrino danni.**

- Questa apparecchiatura è destinata all'uso in un luogo ad accesso limitato.
- Rispettare i codici nazionali e locali vigenti in materia elettrica.
- È necessario affidare tutto il cablaggio a un elettricista qualificato.
- Non lavorare da soli in condizioni di pericolo.
- **Cambiamenti o modifiche a questa unità non espressamente approvati da Schneider Electric IT Corporation potrebbero invalidare la garanzia.**
- L'UPS è stato progettato esclusivamente per l'uso in ambienti chiusi.
- Non esporre questa unità alla luce diretta del sole, al contatto con liquidi o a eccessiva polvere o umidità.
- Verificare che le prese d'aria sull'UPS non siano bloccate. Controllare che vi sia spazio sufficiente per una ventilazione adeguata.
- Per un UPS con un cavo di alimentazione preinstallato, collegare direttamente il cavo di alimentazione dell'UPS ad una presa di rete. Non utilizzare protezioni da sovratensioni o prolunghe.
- L'apparecchiatura è pesante. Adottare sempre tecniche di sollevamento sicure e adeguate al peso dell'apparecchio.
- Le batterie sono pesanti. Rimuovere le batterie prima di installare l'UPS e i pacchi batteria esterni (XLBP) su un rack.
- Installare sempre il pacco batteria esterno in basso nelle configurazioni con montaggio a rack. L'UPS deve essere installato sopra i pacchi batteria esterni.
- Installare sempre le periferiche sopra l'UPS in configurazioni con montaggio a rack.

Sicurezza a livello elettrico

- Non toccare alcun connettore metallico prima di aver interrotto l'alimentazione.
- Per i modelli con ingresso cablato, il collegamento al circuito di derivazione (rete) deve essere effettuato da un elettricista autorizzato.
- Solo modelli a 230 V: la conformità alla direttiva sulla compatibilità elettromagnetica (EMC) dei prodotti in vendita sul mercato europeo è garantita solo se i cavi in uscita collegati all'UPS non superano i 10 metri.
- Il conduttore di terra protettivo dell'UPS trasporta la corrente di dispersione dalle periferiche di carico (attrezzatura per computer). Come parte del circuito di derivazione che alimenta l'UPS, è necessario installare un filo di terra isolato. Il conduttore deve essere identico per dimensioni e materiale isolante ai fili dell'alimentazione del circuito di derivazione, sia con massa che senza massa. Il conduttore generalmente è di colore verde, con o senza una striscia gialla.
- La corrente di dispersione di un gruppo di continuità di tipo A non deve superare i 3,5 mA in caso di utilizzo di un distinto terminale di messa a terra.
- Il conduttore di terra in ingresso dell'UPS deve essere correttamente collegato alla terra protettiva sul pannello di manutenzione.
- Se l'alimentazione in ingresso dell'UPS viene fornita da un sistema di derivazione separato, il conduttore di terra deve essere collegato correttamente al trasformatore di alimentazione o al gruppo motore-generatore.

Sicurezza durante il cablaggio

- Prima di installare i cavi o di effettuare i collegamenti (sia alla scatola di giunzione che all'UPS), verificare che il circuito di derivazione (rete) e il circuito di bassa tensione (controllo) non siano alimentati e che siano stati esclusi.
- È necessario affidare tutto il cablaggio a un elettricista qualificato.
- Selezionare le dimensioni dei fili e i connettori in base ai codici nazionali e locali.
- Cablaggio dovrà essere approvato da un ispettore di cablaggio locali.
- Per l'intero cablaggio è necessario un dispositivo di limitazione delle sollecitazioni (non in dotazione). Si consigliano passacavi a scatto.
- È necessario coprire tutte le aperture che consentono l'accesso ai terminali di cablaggio dell'UPS. In caso contrario, si possono causare lesioni personali o danni all'attrezzatura.

Sicurezza in fase di scollegamento energetico

- L'UPS è dotato di batterie interne; esiste pertanto il rischio di scossa elettrica quando si scollega l'unità dal circuito di derivazione (rete).
- Le prese a cablaggio AC e DC collegabili dell'UPS possono essere sempre alimentate tramite controllo remoto o automatico.
- Prima di installare o seguire la manutenzione sull'apparecchiatura, verificare quanto segue:
 - Spostare l'interruttore System Enable (Attivazione sistema) in posizione OFF.
 - Portare l'interruttore applicabile sulla posizione OFF.
 - Scollegare tutti i moduli batteria.
 - Scollegare la cellula batteria esterna se fornito.
 - Disconnettere il circuito principale / derivato

Sicurezza relativa alla batteria

- Sostituire sempre le batterie con modelli dello stesso numero e tipo.
- La durata normale della batteria è da due a cinque anni. I fattori ambientali influiscono sulla durata della batteria. Temperature ambiente elevate, alimentazione di rete di scarsa qualità nonché scariche brevi e frequenti riducono la durata della batteria. Le batterie devono essere sostituite prima del termine della loro vita utile.
- Sostituire immediatamente la batteria quando l'UPS segnala la necessità di sostituirla.
- Schneider Electric APC™ utilizza batterie a piombo-acido sigillate senza manutenzione. Nell'uso e nella manipolazione normale non esiste alcun contatto con i componenti interni della batteria. Il sovraccarico, il surriscaldamento o un altro uso improprio delle batterie può provocare la fuoriuscita dell'elettrolito della batteria. L'elettrolito rilasciato è tossico e pericoloso per la cute e gli occhi.
- CAUTELA: Prima di installare o sostituire le batterie, togliersi eventuali orologi ed anelli. Utilizzare attrezzi con manici isolati. Un'elevata corrente di corto circuito che attraversa materiali conduttori può provocare gravi ustioni.
- CAUTELA: Non eliminare le batterie gettandole nelle fiamme. Altrimenti, potrebbero esplodere.
- CAUTELA: Non aprire o tagliare le batterie. L'elettrolito rilasciato è pericoloso per la pelle e per gli occhi e può essere tossico.

Informazioni generali

- Il modello e i numeri di serie sono riportati su una piccola etichetta nel pannello posteriore. In alcuni modelli, un'altra etichetta è posizionata sul telaio sotto la mascherina anteriore.
- Si raccomanda di riciclare sempre le batterie usate.
- Riciclare i materiali di imballaggio o conservarli per un eventuale riutilizzo.

Installazione

PERICOLO

RISCHIO DI SCOSSE ELETTRICHE

- Rispettare i codici nazionali e locali vigenti in materia elettrica.
- È necessario affidare il cablaggio a un elettricista competente.
- Leggere, comprendere le istruzioni sulla sicurezza incluse nel presente manuale.

Il mancato rispetto di queste istruzioni e avvisi potrebbe causare danni all'attrezzatura e lesioni gravi o mortali.

CAUTELA

RISCHIO DI SCOSSE ELETTRICHE

- Scollegare l'interruttore automatico in ingresso di rete prima di effettuare l'installazione o la manutenzione dell'UPS o dell'apparecchiatura collegata.
- Scollegare l'apparecchiatura prima di sottoporla a manutenzione.
- Le prese a cablaggio AC e DC collegabili possono essere sempre alimentate tramite controllo remoto o automatico.
- Non utilizzare l'UPS come sezionatore di sicurezza.

Il mancato rispetto di queste istruzioni potrebbe provocare lesioni minori o gravi.

CAUTELA

RISCHIO DI SCOSSE ELETTRICHE

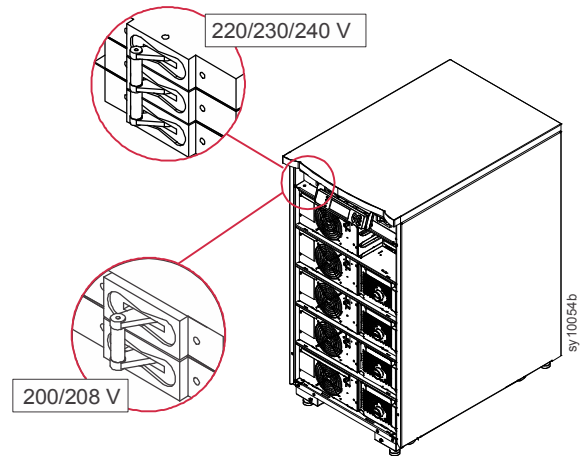
- Le dimensioni effettive del cablaggio devono essere conformi alla capacità di amperaggio richiesta e alle normative nazionali e locali in materia elettrica.
- Utilizzare lo Snap-In pressacavi forniti con l'unità.
- L'UPS deve essere cablato in un circuito di derivazione, dotato di interruttore automatico con il valore nominale specificato nelle tabelle di seguito.
- Coppia di serraggio consigliata per la vite del terminale in ingresso: 16 lbf-in. (2 Nm).
- È necessario coprire tutte le aperture del gruppo di cablaggio.

Il mancato rispetto di queste istruzioni potrebbe provocare lesioni minori o gravi.

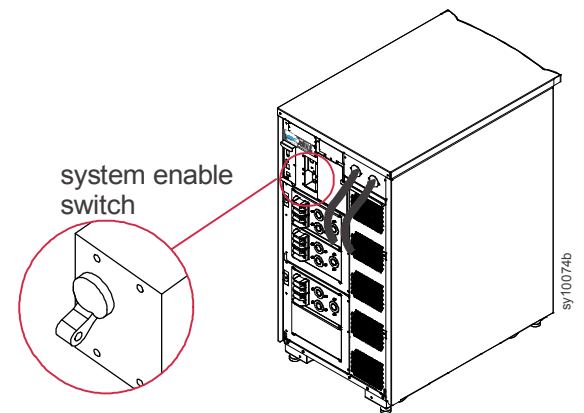
Spegnere l'alimentazione su UPS

Alimentare il gruppo di continuità mediante rete elettrica.

Posizionare l'interruttore automatico d'ingresso del gruppo di continuità su ON.



Posizionare su OFF l'interruttore di abilitazione del sistema.



Installa Symmetra LX

Fare riferimento alla guida all'installazione fisica di Symmetra LX UPS per UPS e istruzioni di installazione modulo periferico.

Consultare la Symmetra LX esteso eseguire gabinetto fisico installazione guida estesa Cabinet di eseguire le istruzioni di installazione.

Collegamenti elettrici

⚠ PERICOLO

RISCHIO DI SCOSSE ELETTRICHE

- Rispettare i codici nazionali e locali vigenti in materia elettrica.
- È necessario affidare il cablaggio a un elettricista competente.
- Leggere, comprendere le istruzioni sulla sicurezza incluse nel presente manuale.
- Leggere, comprendere e rispettare le istruzioni sulla sicurezza incluse nel presente manuale.

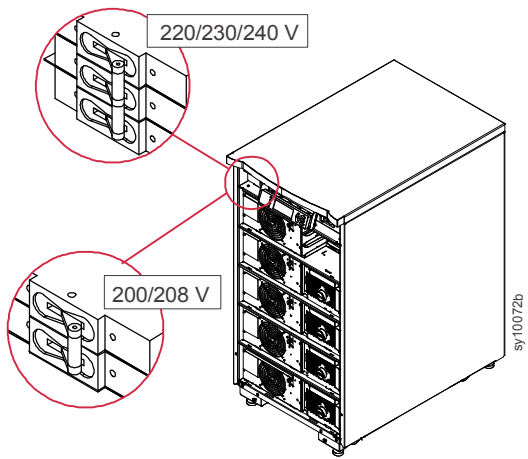
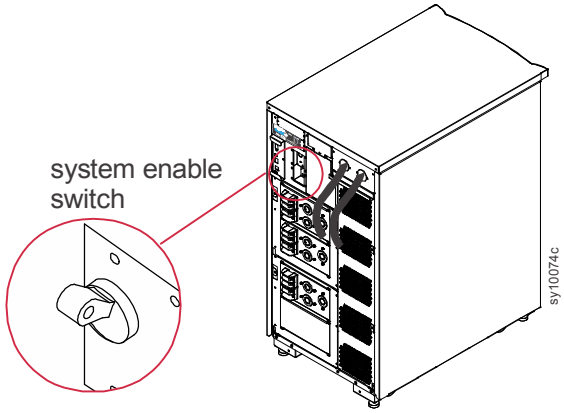
Il mancato rispetto di queste istruzioni e avvisi potrebbe causare danni all'attrezzatura e lesioni gravi o mortali.

Cablaggio Symmetra LX

Fare riferimento alla Guida all'installazione elettrica di Symmetra LX per le connessioni di alimentazione in ingresso e in uscita.

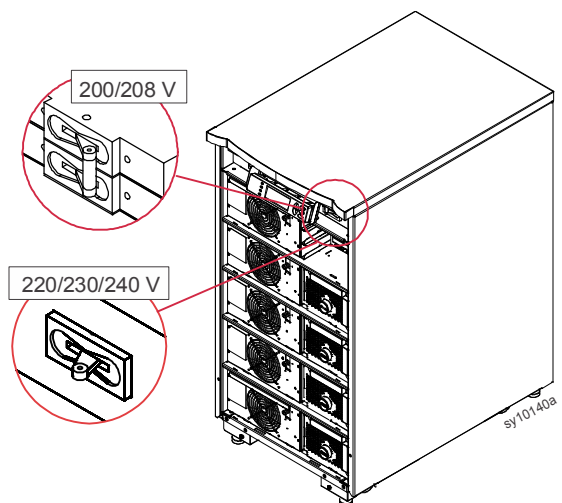
Elenco di controllo di sistema installazione

Per ulteriori informazioni, fare riferimento alla Guida all'installazione dei componenti fisici dei Symmetra LX e alla Guida all'installazione dei componenti elettrici per Symmetra LX

Scollegare le apparecchiature dall'UPS.	
Verificare che tutti i componenti montati sul rack siano fissati saldamente.	
Verificare che i moduli di alimentazione, i moduli batteria e i moduli di intelligenza siano installati correttamente.	
Verificare che il PowerView sia collegato a un modulo intelligenza (IM).	
Accendere la macchina.	
Posizionare su OFF l'interruttore automatico di ingresso e l'interruttore di bypass per la manutenzione.	
	
Durante l'avvio iniziale può essere sentito ticchettii.	
Durante l'avvio iniziale, PowerView potrebbe visualizzare messaggi diagnostici. Ignora questi messaggi ..	
Premere il pulsante 'Esc' fino a visualizzare la schermata di monitoraggio.	
Verificare che la tensione d'ingresso (Vin) corrisponda alla tensione del circuito di derivazione (rete).	

Continua la lista di controllo per l'installazione del sistema

Posizionare su ON il tasto di bypass della manutenzione.



Ignorare i LED o i messaggi visualizzati nel PowerView.

Premere il pulsante 'Esc' fino a visualizzare la schermata di monitoraggio.

Verificare che la tensione d'ingresso (V_{in}) corrisponda alla tensione del circuito di derivazione (rete).

Verificare l'interruttore per lo spegnimento di emergenza a distanza (REPO).

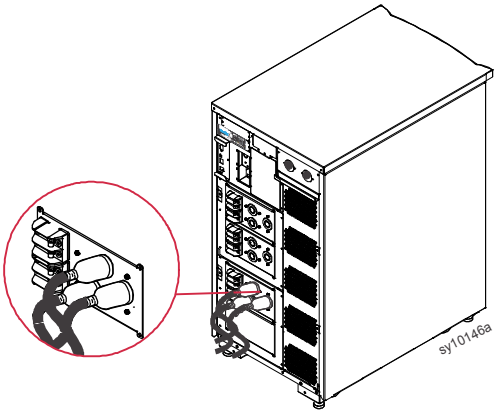
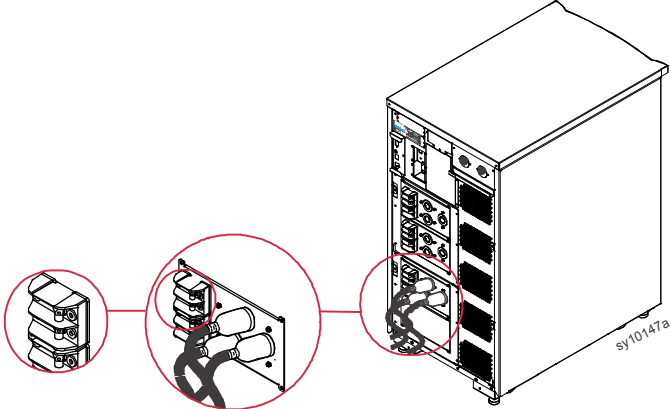
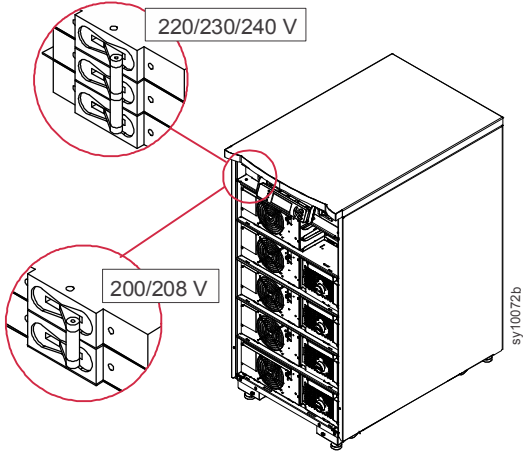
L'interruttore di abilitazione del sistema deve spostarsi visibilmente nella posizione di standby e il sistema si deve spegnere completamente.

Posizionare su OFF l'interruttore automatico di ingresso e l'interruttore di bypass per la manutenzione.

Procedure di avvio del sistema

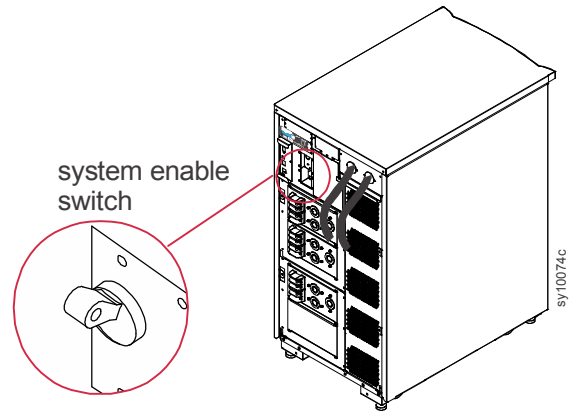
Per ulteriori informazioni, fare riferimento alla Guida al funzionamento dei Symmetra.

Accensione del gruppo di continuità

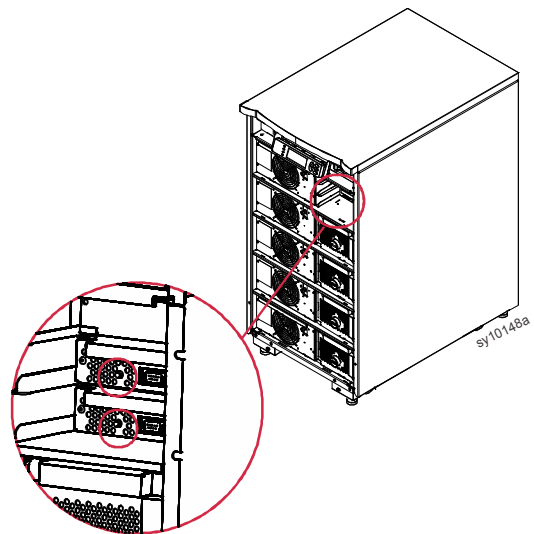
<p>Alimentare il gruppo di continuità mediante rete elettrica.</p>	
<p>Accendere gli interruttori automatici per tutte le apparecchiature collegate.</p>	
<p>Se le apparecchiature collegate sono cablate, verificare che gli interruttori automatici di uscita nei pannelli di distribuzione siano accesi.</p>	
<p>Se i carichi sono inseriti nell'UPS, verificare che ogni interruttore automatico di uscita UPS PDU sia acceso.</p>	
<p>Posizionare su OFF l'interruttore automatico di ingresso.</p>	

Accendere UPS e continua.

Posizionare su ON anche l'interruttore di attivazione del sistema dell'UPS.



Per avviare il gruppo di continuità in assenza di corrente, tenere premuto un pulsante di avviamento a freddo per quattro secondi.



Impostazione delle schermate di PowerView

<p>Una volta che PowerView ha completato la diagnostica iniziale durante l'avvio del sistema, è possibile impostare schermate di monitoraggio che forniscono parametri operativi.</p>	<div style="border: 1px solid black; padding: 5px; width: fit-content; margin: auto;"> <p>Chg 100% Load 000% 220 Vin 000 Vout 60 Hz Runtime: 00hr 30min</p> </div>								
<p>Imposta la tensione in uscita.</p> <p>Premere il pulsante ESC fino a quando viene visualizzato il menu principale. Usare i tasti freccia su/giù per scorrere tra le opzioni del menu. Selezionare Setup e premere INVIO.</p>	<div style="border: 1px solid black; padding: 5px; width: fit-content; margin: auto;"> <table style="width: 100%; border-collapse: collapse;"> <tr> <td style="width: 50%;">Control</td> <td style="width: 50%;">Logging</td> </tr> <tr> <td>Status</td> <td>Display</td> </tr> <tr> <td>>Setup</td> <td>Diags</td> </tr> <tr> <td>Accessories</td> <td>Help</td> </tr> </table> </div>	Control	Logging	Status	Display	>Setup	Diags	Accessories	Help
Control	Logging								
Status	Display								
>Setup	Diags								
Accessories	Help								
<p>Usare i tasti freccia su/giù per scorrere tra le opzioni del menu. Selezionare altro e premere INVIO.</p>	<div style="border: 1px solid black; padding: 5px; width: fit-content; margin: auto;"> <table style="width: 100%; border-collapse: collapse;"> <tr> <td style="width: 50%;">Settings</td> <td style="width: 50%;">Alarms</td> </tr> <tr> <td>Shutdown</td> <td>Bypass</td> </tr> <tr> <td>Defaults</td> <td>Copy</td> </tr> <tr> <td>Output Freq</td> <td>>Other</td> </tr> </table> </div>	Settings	Alarms	Shutdown	Bypass	Defaults	Copy	Output Freq	>Other
Settings	Alarms								
Shutdown	Bypass								
Defaults	Copy								
Output Freq	>Other								
<p>Per modificare la tensione di uscita per un uso specifico di applicazione i su/giù tasti freccia per scorrere le opzioni. Selezionare Output. Il cursore si sposterà sul campo di tensione. Usare i tasti freccia su/giù per scorrere tra le opzioni. Seleziona la tensione necessaria e premi INVIO.</p>	<div style="border: 1px solid black; padding: 5px; width: fit-content; margin: auto;"> <table style="width: 100%; border-collapse: collapse;"> <tr> <td style="width: 50%;">Self Test :</td> <td style="width: 50%;">Enabled</td> </tr> <tr> <td>UPS ID :</td> <td>UPS_IDEN</td> </tr> <tr> <td>Vout Reporting :</td> <td>Auto</td> </tr> <tr> <td>>Output :</td> <td>208V</td> </tr> </table> </div>	Self Test :	Enabled	UPS ID :	UPS_IDEN	Vout Reporting :	Auto	>Output :	208V
Self Test :	Enabled								
UPS ID :	UPS_IDEN								
Vout Reporting :	Auto								
>Output :	208V								
<p>Accendere ON le apparecchiature collegate</p> <p>Prima di eseguire questa procedura è necessario accendere il gruppo Symmetra LX. Premere il pulsante ESC fino a quando viene visualizzato il menu principale. Usare i tasti freccia su/giù per scorrere tra le opzioni del menu. Selezionare Controllo i e premere INVIO.</p>	<div style="border: 1px solid black; padding: 5px; width: fit-content; margin: auto;"> <table style="width: 100%; border-collapse: collapse;"> <tr> <td style="width: 50%;">Control</td> <td style="width: 50%;">Logging</td> </tr> <tr> <td>Status</td> <td>Display</td> </tr> <tr> <td>>Setup</td> <td>Diags</td> </tr> <tr> <td>Accessories</td> <td>Help</td> </tr> </table> </div>	Control	Logging	Status	Display	>Setup	Diags	Accessories	Help
Control	Logging								
Status	Display								
>Setup	Diags								
Accessories	Help								
<p>Usare i tasti freccia su/giù per scorrere tra le opzioni del menu. Selezionare Turn UPS Output On e premere ENTER. NOTA: Potrebbe essere necessario scorrere verso il basso fino a una seconda pagina.</p>	<div style="border: 1px solid black; padding: 5px; width: fit-content; margin: auto;"> <p>Graceful Turn On Start Runtime Cal >Turn UPS Output On</p> </div>								
<p>Confermare la scelta selezionando YES .</p>	<div style="border: 1px solid black; padding: 5px; width: fit-content; margin: auto;"> <p>Confirm: Turn UPS On Cancel >Yes, Turn UPS On</p> </div>								
<p>Si udiranno alcuni clic e verrà visualizzato questo messaggio. NOTA: possono venire visualizzati uno o più messaggi per annullare l'operazione. Rispondere selezionando "Start Now" (Avvia ora).</p>	<div style="border: 1px solid black; padding: 5px; width: fit-content; margin: auto;"> <p>UPS HAS BEEN COMMANDED TO TURN POWER ON</p> </div>								

Quando viene visualizzato questo messaggio, ci sarà un ritardo di 90 secondi prima che il LED di caricamento si illumini.

UPS LOAD IS ON
Press any key...

APC™ by Schneider Electric

Assistenza clienti nel mondo

L'assistenza clienti per questo e altri prodotti Symmetra® by Schneider Electric può essere richiesta gratuitamente tramite una delle modalità descritte di seguito:

- Visitare il sito Web di APC by Schneider Electric all'indirizzo www.apc.com per accedere ai documenti nell'APC Knowledge Base e richiedere assistenza.
 - **www.apc.com** (Sede principale della società)
Collegarsi al sito Web di APC by Schneider Electric dei paesi specifici per informazioni sull'assistenza ai clienti.
 - **www.apc.com/support/**
Supporto generale tramite ricerca nell'APC Knowledge Base e supporto in linea.
- Contattare un Centro assistenza clienti APC by Schneider Electric via telefono o e-mail.
 - Centri locali specifici per paese: vai a **www.apc.com/support/contact** per informazioni di contatto.
 - Per informazioni sull'assistenza clienti locale, contattare il rappresentante APC by Schneider Electric o altri distributori presso cui si è acquistato il prodotto APC by Schneider Electric.

© 2018 APC by Schneider Electric. APC, il logo APC, Smart-UPS e Symmetra sono di proprietà di Schneider Electric Industries S.A.S. o loro società affiliate. Tutti gli altri marchi appartengono ai rispettivi proprietari.